

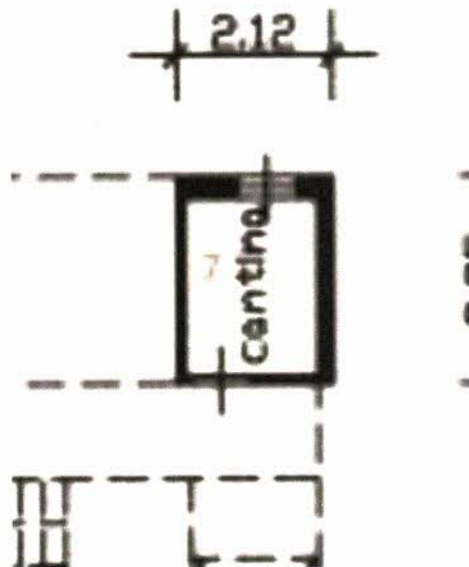
N.	36
Cod.Alloggio	91302957
Cod.Fabbricato	1845
Comune	ROVERETO
Indirizzo	VIA PASQUI 59
Piano	PIANO 3
Interno	5
Persone min	2
Persone max	2
Superficie utile abitabile (mq)	46.91
Stanze da letto	1
Altri locali (oltre le stanze da letto)	1 BAGNO CON DOCCIA, 1 INGRESSO, 1 SOGGIORNO CON ANGOLO COTTURA
Spazi accessori	1 BALCONE, 1 CANTINA
Sbarrierato	Si
Presenza di ascensore	Si
Classe energetica	D
Riscaldamento	CENTRALIZZATO
Canone oggettivo	293.65
Spese condominiali medie presunte: condominio ITEA	118.00
Spese condominiali medie presunte: condomini esterni	
Autorecupero	ATTENZIONE: ALLOGGIO CHE NECESSITA DI LAVORI IN AUTORECUPERO!

PLANIMETRIA CATASTALE RIPORTANTE LA NUMERAZIONE DEI LOCALI

Allegato 1



PRIMO TERRA



PRIMO INTERRATO

AUTORECUPERO DEGLI ALLOGGI CARENTI DI MANUTENZIONE

Attuazione dell'art. 30 della L.P. 08/08/2023 n.9

SCHEDA ALLOGGIO

1) IDENTIFICATIVA DELL'ALLOGGIO

Alloggio sito in:	ROVERETO	via	PASQUI	n.	59	interno	5
Piano	3	scala	A	superficie		46.91 mq	
U.I.	91302957	C.F.	1845				
Riscaldamento	centralizzato	ascensore	SI				
Canone oggettivo	323,87 Euro/mese	Spese condominiali medie presunte	118,00 Euro/mese				

2) CONSISTENZA DELL'ALLOGGIO – NUMERAZIONE VANI

Numerazione	Locale
1	ingresso
2	Soggiorno
3	Balcone
4	Balcone
5	Bagno
6	Stanza
7	Cantina

NB: La numerazione dei vani corrisponde a quella indicata nella planimetria.

3) ELENCO DELLE LAVORAZIONI DA ESEGUIRE

Locale n.	Descrizione delle lavorazioni da eseguire
1	Rimozione lampadario – sostituzione battiscopa – pulizia generale - demolizione pavimento – rifacimento pavimento ceramico – imbiancatura (colore bianco)
2	Pulizia generale – rimozione aspiratore meccanico – sostituzione luce emergenza – rimozione due lampade – sostituzione battiscopa – demolizione pavimento freddo – posa nuovo pavimento freddo – rimozione sensore gas – regolazione due porte finestre esterne – posa griglia sfiato – ripristino intonaco basso vicino serramento – rimozione canaletta esterna – imbiancatura (colore bianco)
3	Pulizia poggiatesta e scarichi
4	Pulizia poggiatesta e scarichi
5	Sostituzione asse wc – chiusura scarico con tappo – rimuovere due sotto rubinetti e posizionare tappi – rimozione luce emergenza – sostituzione porta scorrevole – rimozione due pensili – rimozione lampada – imbiancatura (colore bianco)
6	Sostituzione porta interna (0.80*2.00) – rimozione lampada – imbiancatura (colore bianco)
7	nulla
8	
	Rimozione elettrovalvola e successiva redazione certificazione – redazione dico gas ed energia elettrica

4) SPECIFICHE TECNICHE

Nella realizzazione dei lavori di cui all'elenco del precedente punto 3, dovranno essere seguite le seguenti specifiche tecniche, oltre a quelle indicate nelle descrittive delle voci del Computo metrico estimativo – allegato 3.

- Tutti i lavori previsti devono essere eseguiti rispettando le normative vigenti con la consegna delle relative dichiarazioni.

5) TEMPISTICHE

I lavori di cui al punto 3) della presente Scheda alloggio e richiamati nel Computo metrico estimativo (Allegato 3) dovranno essere realizzati entro il termine massimo di **120 giorni** naturali e consecutivi decorrenti dalla data di sottoscrizione del contratto di comodato per l'esecuzione dei lavori di auto recupero.

*** **

Allegati:

1. Planimetria catastale riportante la numerazione dei locali;
2. Relazione fotografica;
3. Computo metrico estimativo;
4. Quadro Economico.

QUADRO ECONOMICO DELLA SPESA		
Rovereto Via Pasqui 59	C.F.1845	U.I.91302957 interno 5
DESCRIZIONE	IMPORTI PARZIALI	IMPORTI TOTALI
Lavori a misura	5 304,81	
I.V.A. 22% sui lavori	1 167,06	
TOTALE LAVORI COMPRENSIVO DI I.V.A.		6 471,87
Eventuale Spese C.S.P. C.S.E.	450,02	
Cassa Nazionale Previdenza e Assistenza Liberi professionisti (5%)	22,50	
I.V.A. 22% sulle spese	103,95	
TOTALE SPESE TECNICHE PER LA SICUREZZA		576,48
IMPORTO COMPLESSIVO IVA COMPRESA		7 048,34

RELAZIONE FOTOGRAFICA

CF 1845 - UI 91302957

Via Pasqui 59 – ROVERETO



1



1



1



2



2



2



2



2



2

Poggiolo non accessibile – tapparella elettrica



2



4

3



5



5



5



5



5



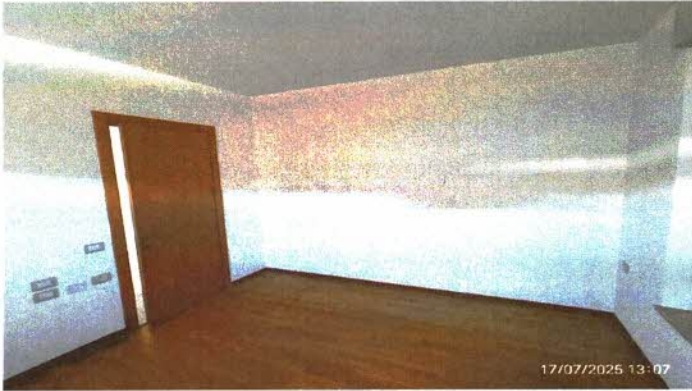
5



6



6



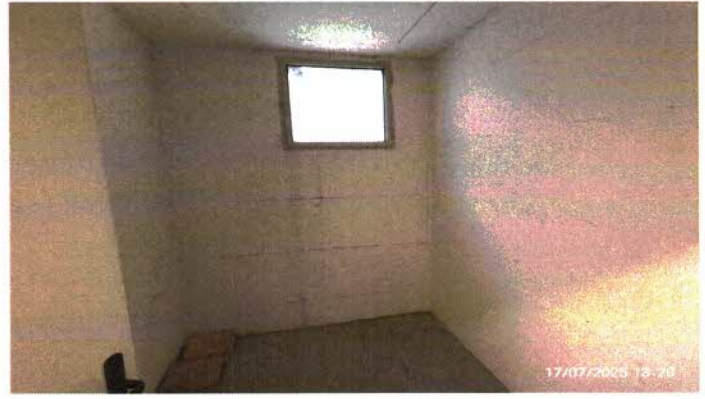
6



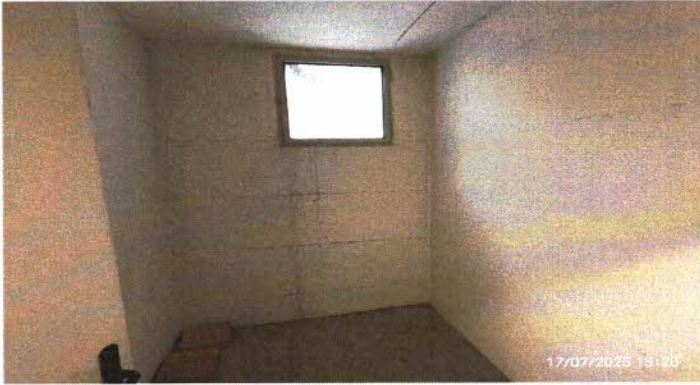
6



6



7



7

COMPUTO METRICO

OGGETTO: CF 1845 - UI 91302957 - VIA PASQUI 59 - INT 5 - ROVERETO

COMMITTENTE: ITEA spa

TRENTO, 25/08/2025

IL TECNICO

Num Ord TARIFFA	DESIGNAZIONE DEI LAVORI	DIMENSIONI				Quantità	IMPORTI	
		par ug.	lung.	larg.	H/peso		unitario	TOTALE
	RIPORTO							
	LAVORI A MISURA							
1 NV.L.2.390. 05	<p>Sostituzione di sedile e coprisedile con altri ribaltabili per vaso wc, in plastica tipo pesante, comprese cerniere, rosette e viti di assemblaggio. Nel prezzo si intendono comprese ... a discarica e l'indennità dovuta per lo smaltimento e quanto altro necessario per dare il lavoro finito a regola d'arte.</p> <p>Sostituzione di sedile e coprisedile con altri ribaltabili per vaso wc, in plastica tipo pesante, comprese cerniere, rosette e viti di assemblaggio. Nel prezzo si intendono compresi e compensati gli oneri per la rimozione di sedile e coprisedile, la fornitura e posa in opera di tutti i componenti, il trasporto a discarica e l'indennità dovuta per lo smaltimento e quanto altro necessario per dare il lavoro finito a regola d'arte.</p>					1,00		
	SOMMANO cad.					1,00	72,94	72,94
2 NV.M.1.270. 05	<p>Fornitura e posa in opera di apparecchio autonomo di emergenza a LED per illuminazione non permanente (SE) o permanente (SA), IP40, per installazione a parete, ad incasso a filomur ... essorio necessario per posa ed ogni altro onere per dare il lavoro finito a regola d'arte.</p> <p>resa 100 lm, autonomia 1h, SE</p> <p>Fornitura e posa in opera di apparecchio autonomo di emergenza a LED per illuminazione non permanente (SE) o permanente (SA), IP40, per installazione a parete, ad incasso a filomuro, a soffitto e controsoffitto, a sospensione e su barra elettrificata. Caratteristiche del prodotto: Illuminazione non permanente (S.E) Installazione a parete su base dedicata completa di connettori alla rete e attacco del corpo plug in; Grado di protezione: IP40 Isolamento: Classe II Batterie Ni-Cd per alta temperatura Installabile anche su superficie infiammabile Custodia in policarbonato autoestinguente 94V2 (UL 94) Sorgente luminosa: LED a lunga durata (oltre 50.000 h) Alimentazione: 230 V, 50 Hz Autonomia (coma da specifica), ricarica completa in 12 h Possibilità di modo di riposo conforme alle norme CEI EN 60598-2-22. Inibizione tramite un pulsante solidale al LED di stato Led di segnalazione multicolore: Verde apparecchio collegato alla rete e batteria in ricarica, Rosso con batteria non in carica/scollegata. Accessori compresi a seconda della tipologia di posa e uso previsto. Pittogrammi standard e ISO con distanza di visibilità del segnale mt 22, in conformità alla norma UNI EN 1838; Pittogrammi antivandalo standard e ISO con distanza di visibilità del segnale mt 22, in conformità alla norma UNI EN 1838; Cornici con molle per incasso filomuro, in controsoffitto, o per incasso a parete o a vista; Griglia di protezione; Kit per sospensione elettrificata Norme e conformità del prodotto: Conformi alla CEI EN 60598-1-2-22 Certificazione: IMQ, ENEC Conformità alla norma CEI EN 62471 Prodotti a classe ottica certificata esente (RG0) Filo incandescente: 850°C (IEC 60695-2-10). Nel prezzo si intendono compresi e compensati gli oneri per la rimozione dell'esistente, il trasporto a discarica, l'indennità dovuta per lo smaltimento, il corretto posizionamento e allineamento della lampada, il fissaggio con idoneo sistema alla superficie di posa, l'allacciamento delle linee di alimentazione e comunicazione ai morsetti dell'apparecchio, inoltre nel prezzo si intende compreso e compensato ogni onere ed accessorio necessario per posa ed ogni altro onere per dare il lavoro finito a regola d'arte.</p> <p>resa 100 lm, autonomia 1h, SE stanza 2</p>					1,00		
	SOMMANO cad.					1,00	85,69	85,69
3 B.62.04.0040 .015	<p>RIMOZIONE APPARECCHIATURA Rimozione di apparecchiatura varia, comunque posata, per futuro utilizzo. Nel prezzo si intende compreso e compensato: la rimozione,</p>							
	A RIPORTARE							158,63

Num Ord TARIFFA	DESIGNAZIONE DEI LAVORI	DIMENSIONI				Quantità	IMPORTI	
		par ug	lung	larg.	H/peso		unitario	TOTALE
	R I P O R T O							158,63
	<p>l'incidenza per l'ide ... rica, ogni onere ed accessorio necessario per dare il lavoro finito a regola d'arte. apparecchio illuminante di emergenza</p> <p>RIMOZIONE APPARECCHIATURA Rimozione di apparecchiatura varia, comunque posata, per futuro utilizzo. Nel prezzo si intende compreso e compensato: la rimozione, l'incidenza per l'identificazione dei vari circuiti e della relativa siglatura, conteggio e deposito a magazzino o di trasporto a discarica, ogni onere ed accessorio necessario per dare il lavoro finito a regola d'arte. apparecchio illuminante di emergenza</p> <p>stanza 2 stanza 5</p> <p style="text-align: right;">SOMMANO cad.</p>					1,00 1,00	16,22	32,44
4 B.62.04.0040 .025	<p>RIMOZIONE APPARECCHIATURA Rimozione di apparecchiatura varia, comunque posata, per futuro utilizzo. Nel prezzo si intende compreso e compensato: la rimozione, l'incidenza per l'ide ... no o di trasporto a discarica, ogni onere ed accessorio necessario per dare il lavoro finito a regola d'arte. aspiratore</p> <p>RIMOZIONE APPARECCHIATURA Rimozione di apparecchiatura varia, comunque posata, per futuro utilizzo. Nel prezzo si intende compreso e compensato: la rimozione, l'incidenza per l'identificazione dei vari circuiti e della relativa siglatura, conteggio e deposito a magazzino o di trasporto a discarica, ogni onere ed accessorio necessario per dare il lavoro finito a regola d'arte. aspiratore</p> <p>stanza 2</p> <p style="text-align: right;">SOMMANO cad.</p>					1,00 1,00	19,46	19,46
5 NV.L.4.200. 05	<p>Operazioni di prova di tenuta dell'impianto adduzione gas ai sensi della norma UNI-CIG 7129/72, dal contatore ai terminali di utilizzo, compreso eventuale rilascio di certificazioni ... di impianti di adduzione gas, la prova di tenuta è compresa e compensata nelle voci relative all'esecuzione dei lavori.</p> <p>Operazioni di prova di tenuta dell'impianto adduzione gas ai sensi della norma UNI-CIG 7129/72, dal contatore ai terminali di utilizzo, compreso eventuale rilascio di certificazione di conformità degli impianti e ogni altro onere compreso ed il rilascio della dichiarazione di conformità o del rapporto tecnico di contabilità (modello RTC allegato alle LG n.11 del CIG, ed 2014) e degli allegati obbligatori del modello I40. Nel caso di rifacimento completo di impianti di adduzione gas, la prova di tenuta è compresa e compensata nelle voci relative all'esecuzione dei lavori.</p> <p style="text-align: right;">SOMMANO cad.</p>					1,00 1,00	172,31	172,31
6 NV.L.4.210. 05	<p>Rimozione elettrovalvola del gas e sostituzione con tronchetto con giunto a tre pezzi (tassativamente con elemento di tenuta conico e non a guarnizione). Nel prezzo si intendono compresi, rilascio di dichiarazione di conformità dei lavori eseguiti, il trasporto a discarica e l'indennità di discarica.</p> <p>Rimozione elettrovalvola del gas e sostituzione con tronchetto con giunto a tre pezzi (tassativamente con elemento di tenuta conico e non a guarnizione) Nel prezzo si intendono compresi e compensati gli oneri per l'esecuzione della prova di tenuta, rilascio di dichiarazione di conformità dei lavori eseguiti, il trasporto a discarica e l'indennità di discarica</p> <p>rimozione elettrovalvola esterno piano terra</p> <p style="text-align: right;">SOMMANO cad.</p>					1,00 1,00	122,53	122,53
	A R I P O R T A R E							505,37

Num Ord TARIFFA	DESIGNAZIONE DEI LAVORI	DIMENSIONI				Quantità	IMPORTI	
		par ug	lung	larg.	H/peso		unitario	TOTALE
	RIPORTO							505,37
7 NV.M.1.160. 05	<p>Rimozione di rivelatore del gas e cavi elettrici, stuccatura dei fori previa rimozione dei tasselli, chiusura mediante forniture e posa di placca cieca, compresi oneri per trasporto a discarica e indennità di discarica.</p> <p>Rimozione di rivelatore del gas e cavi elettrici, stuccatura dei fori previa rimozione dei tasselli, chiusura mediante forniture e posa di placca cieca, compresi oneri per trasporto a discarica e indennità di discarica. locale 2</p>					1,00		
	SOMMANO cad					1,00	49,05	49,05
8 NV.M.1.440. 05	<p>Verifica di impianto elettrico di alloggio, incluse pertinenze (cantina, autorimessa, ripostiglio, soffitta, ecc.) se direttamente accessibili dall'alloggio. Il controllo dovrà con ... i con impianto elettrico esistente di cui mancano le certificazioni sopra citate.</p> <p>superficie netta alloggio fino a 75 mq</p> <p>Verifica di impianto elettrico di alloggio, incluse pertinenze (cantina, autorimessa, ripostiglio, soffitta, ecc.) se direttamente accessibili dall'alloggio. Il controllo dovrà consistere nell'esecuzione delle operazioni necessarie per la verifica di tutte le parti e componenti dell'impianto elettrico a valle del contatore anche mediante l'utilizzo di idonee strumentazioni, compresi i ripristini. Al termine la Ditta dovrà rilasciare la dichiarazione di rispondenza ai sensi del D.M. 37/2008 o dichiarazione con timbro e firma riportante quanto di seguito richiesto: 1) Le parti e/o componenti dell'impianto conformi alle norme vigenti, B) Le parti e/o componenti che pur non essendo conformi alle norme vigenti tuttavia possono comunque considerarsi adeguate ai sensi del comma 8, art. 5 del DPR n. 447/91 "Regolamento di attuazione della Legge 46/90"; C) Gli eventuali interventi minimi da eseguire per fare in modo che tutto l'impianto abbia almeno le caratteristiche di cui al punto B. Se richiesto dalla D.L. la Ditta dovrà, inoltre, esplicitare per iscritto, anche in un secondo tempo, i motivi a giustificazione degli interventi di cui al punto C. La verifica di cui alla presente voce deve essere richiesta dalla D.L. e riguarda solo alloggi con impianto elettrico esistente di cui mancano le certificazioni sopra citate. superficie netta alloggio fino a 75 mq</p>					1,00		
	SOMMANO cad					1,00	283,23	283,23
9 NV.C.4.250. 05	<p>Preparazione di sottofondo per la posa ad incollaggio di pavimenti di qualsiasi tipo, comprendente la sgrassatura del fondo esistente, la posa di eventuale primer per assicurare la ... malta autolivellante a base di cemento e resine, il tutto finito a regola d'arte.</p> <p>Misura minima contabilizzabile 3,00 mq</p> <p>Preparazione di sottofondo per la posa ad incollaggio di pavimenti di qualsiasi tipo, comprendente la sgrassatura del fondo esistente, la posa di eventuale primer per assicurare la perfetta adesione dell'autolivellante con il supporto sottostante ed il livellamento del piano di posa con malta autolivellante a base di cemento e resine, il tutto finito a regola d'arte. Misura minima contabilizzabile 3,00 mq stanza 1 + stanza 2</p>					24,79		
	SOMMANO mq					24,79	11,26	279,14
10 B.02.10.0085 015	<p>DEMOLIZIONE DI PAVIMENTI E BATTISCOPA</p> <p>Demolizione parziale o totale di pavimenti di qualsiasi tipo compreso l'eventuale battiscopa o zoccolino. Nel prezzo si intendono compresi e c ... CER 17.01.07, 17.02.01, 17.09.04) e quanto altro necessario per dare il lavoro finito a regola</p>							
	A RIPORTARE							1'116,79

Num Ord TARIFFA	DESIGNAZIONE DEI LAVORI	DIMENSIONI				Quantità	IMPORTI	
		par ug.	lung	larg.	H/peso		unitario	TOTALE
	RIPORTO							1'116,79
	<p>d'arte. pavimenti freddi DEMOLIZIONE DI PAVIMENTI E BATTISCOPA Demolizione parziale o totale di pavimenti di qualsiasi tipo compreso l'eventuale battiscopa o zoccolino. Nel prezzo si intendono compresi e compensati gli oneri per l'abbassamento, lo sgombero, la raccolta differenziata del materiale di risulta, il carico, lo scarico, ed il conferimento con trasporto a qualsiasi distanza stradale del materiale di risulta in centri autorizzati per la raccolta di rifiuti speciali non pericolosi, l'indennità dovuta per lo smaltimento (codici CER 17.01.07, 17.02.01, 17.09.04) e quanto altro necessario per dare il lavoro finito a regola d'arte pavimenti freddi stanza 1 +stanza 2</p>					24,79		
	SOMMANO m²					24,79	12,58	311,86
11 NV.Y.1.100. 10	<p>Intervento generico di manutenzione per l'esecuzione di opere di qualsiasi tipo (opere edili, elettriche, idrosanitarie, meccaniche, da pittore, lattoniere, carpentiere, falegname, ... amento materiali e trasporti a discarica. per fornitura materiali fino a 10 euro - per intervento di durata fino a 2 ore Intervento generico di manutenzione per l'esecuzione di opere di qualsiasi tipo (opere edili, elettriche, idrosanitarie, meccaniche, da pittore, lattoniere, carpentiere, falegname, fabbro, serramentista, ecc), consistente nell'esecuzione delle operazioni necessarie per l'eventuale ricerca del guasto anche con apparecchiatura idonea e nell'esecuzione di lavorazioni mediante l'impiego di materiali e/o la sostituzione di componenti di importo limitato compreso nelle fasce di importo associate alle sottovoci sottostanti. Nel caso di interventi di manutenzione con forniture di materiali e/o di componenti di valore superiore alla soglia massima prevista di 70,00 euro, dovranno essere contabilizzate con apposite voci le forniture detraendo dall'importo totale delle forniture stesse l'importo di 70,00 euro; l'eventuale detrazione di 70,00 euro verrà contabilizzata con l'apposita sottovoce ""detrazione importo a forfait per la fornitura di materiali"". Nel caso di interventi di manutenzione la cui durata sia superiore a 4 ore, oltre a contabilizzare la corrispettiva sottovoce di intervento fino a 4 ore, saranno contabilizzate in economia le ore impiegate eccedenti le prime 4. Dovrà essere consegnato rapportino indicante il dettaglio delle lavorazioni eseguite, l'elenco dei materiali/componenti impiegati con le rispettive quantità, la durata effettiva dell'intervento Al termine dei lavori, se dovuto, la ditta esecutrice dovrà rilasciare la dichiarazione di conformità dei lavori eseguiti. Nel prezzo si intendono, altresì, compresi e compensati gli oneri per gli spostamenti fino al e dal luogo d'intervento, la fornitura in cantiere dei materiali necessari allo svolgimento delle lavorazioni, il sollevamento aipiani, l'abbassamento ed il trasporto a discarica autorizzata dei materiali di risulta, l'indennità di discarica ed ogni altro onere per dare il lavoro finito a regola d'arte Si utilizza la presente voce ""intervento generico di manutenzione"" se nell'elenco prezzi di ITEA S.p.A. e nell'elenco prezzi della Provincia Autonoma di Trento non esistono voci che corrispondono alla specifica lavorazione eseguita. Per durata effettiva dell'intervento si intende il tempo impiegato per l'esecuzione dell'intervento sul posto, esclusi i tempi per spostamenti, approvvigionamento materiali e trasporti a discarica. per fornitura materiali fino a 10 euro - per intervento di durata fino a 2 ore stanza 3 + stanza 4</p>					1,00		
	SOMMANO cad					1,00	107,70	107,70
12 NV.B 1.505. 05	<p>Rimozione completa o parziale di serramenti interni ed esterni di ogni genere, forma, dimensione e materiale. Nel prezzo si intendono compresi e compensati gli oneri per la rimozio ... onici. Misura minima complessiva contabilizzabile 1.50 mq.</p>							
	A RIPORTARE							1'536,35

Num Ord TARIFFA	DESIGNAZIONE DEI LAVORI	DIMENSIONI				Quantità	IMPORTI	
		par ug	lung	larg	H/peso		unitario	TOTALE
	RIPORTO							1'536,35
	<p>serramenti privi di ante di oscuro, avvolgibile e cassonetto Rimozione completa o parziale di serramenti interni ed esterni di ogni genere, forma, dimensione e materiale. Nel prezzo si intendono compresi e compensati gli oneri per la rimozione di eventuale falso telaio, telai fissi e mobili, vetrate, ante di oscuro compreso eventuale telaio e relativa ferramenta di portata, manovra e bloccaggio, gelosie avvolgibili, guide, eventuale apparato a sporgere, cassonetto completo di rullo d'avvolgimento e relativi accessori, eventuale davanzale interno, l'abbassamento, l'accatastamento del materiale giudicato recuperabile dalla D.L. che rimarrà di proprietà dell'Amministrazione, la pulizia dei locali, lo sgombero, il trasporto a discarica del materiale di risulta, l'indennità dovuta per lo smaltimento. Nel prezzo si intendono altresì compresi e compensati gli oneri per l'adeguata protezione di pavimenti, rivestimenti, intonaci ed eventuali arredi presenti nei locali interessati, l'esecuzione dei lavori con le dovute accortezze e cautele per evitare danni a cose e persone. Si contabilizza la superficie del foro architettonico. Nel caso di più serramenti si sommano le superfici dei fori architettonici. Misura minima complessiva contabilizzabile 1.50 mq.</p>							
	serramenti privi di ante di oscuro, avvolgibile e cassonetto		0,80		2,000	1,60		
	STANZA 6 - rimozione porta camera		0,80		2,000	1,60		
	STANZA 5 - rimozione porta bagno							
	SOMMANO m ²					3,20	29,09	93,09
13 B.36.20.0010 005	<p>PORTE TAMBURATE LISCE IMPIALLACCIAATE Fornitura e posa in opera di porte interne tamburate lisce impiallacciate, composte dai seguenti elementi principali: - falso telaio in legno d ... riali e quanto altro necessario per dare il lavoro finito a regola d'arte. noce tanganica: ad un battente fino a 1.60 m² PORTE TAMBURATE LISCE IMPIALLACCIAATE Fornitura e posa in opera di porte interne tamburate lisce impiallacciate, composte dai seguenti elementi principali: - falso telaio in legno di abete dello spessore minimo di 20 mm, posto in opera mediante zanche in lamiera d'acciaio e/o zocchetti in numero e dimensioni sufficienti per dare stabilità e tenuta all'intero serramento; - telaio fisso in legno di abete di prima scelta dello spessore minimo di 30 mm, rivestito sulle parti in vista da impiallacciatura pregiata, completo di mostre (normali o maggiorate per locali piastrellati) fissate con incastri e collanti od altro sistema idoneo (sono escluse le chiodature in vista); falso telaio e telaio fisso di larghezza idonea per muri finiti fino a 15 cm; - battente con ossatura in legno duro con elementi uniti mediante incastro o sistema di analoghe caratteristiche, anima costituita da nido d'ape in cartone plastificato dello spessore di 35 mm e maglie da 10 mm, rivestito sulle due facce con pannelli in MDF (mediumdensity) o con compensato di pioppo di prima scelta dello spessore di 4 mm, con impiallacciatura in legno pregiato; - ferramenta di portata, manovra e bloccaggio con caratteristiche e qualità idonee all'uso cui è destinata composta da tre cerniere in acciaio bronzato del tipo incassato od a tre gambi filettati, serratura con relative chiavi, gruppo maniglie in alluminio anodizzato del tipo antinfortunistico con eventuale sblocco di emergenza esterno, complete di placche, di tipo e colore a scelta della D.L.; - finitura superficiale del telaio e del battente mediante applicazione di due mani successive di vernice poliuretana trasparente (neutra o colorata), nell'aspetto a scelta della D.L., previa opportuna preparazione del fondo in modo da ottenere un supporto idoneo al successivo trattamento. Nel prezzo si intende compreso e compensato l'onere per le guarnizioni di tenuta, le sigillature, l'idonea campionatura completa di accessori che l'Appaltatore dovrà presentare prima dell'inizio dei lavori, l'uso di materiali e quanto altro necessario per dare il lavoro finito a regola d'arte. noce tanganica: ad un battente fino a 1.60 m²</p>							
	STANZA 6 - porta camera					1,00		
	STANZA 5 - porta bagno					1,00		
	A RIPORTARE					2,00		1'629,44

Num Ord. TARIFFA	DESIGNAZIONE DEI LAVORI	DIMENSIONI				Quantità	IMPORTI	
		par ug.	lung.	larg.	H/peso		unitario	TOTALE
	RIPORTO					2,00		1'629,44
	SOMMANO cad.					2,00	348,20	696,40
14 B.18.20.0180 005	<p>BATTISCOPA LEGNO MDF NOBILITATO MELAMINICO Fornitura e posa in opera di battiscopa in legno MDF (mediumdensity) di sezione 60x10 mm, con bordo superiore a becco di civetta e finitu ... nnità di scarica, il rispetto della marcatura CE, e quanto altro necessario per dare il lavoro finito a regola d'arte.</p> <p>BATTISCOPA LEGNO MDF NOBILITATO MELAMINICO Fornitura e posa in opera di battiscopa in legno MDF (mediumdensity) di sezione 60x10 mm, con bordo superiore a becco di civetta e finitura superficiale nobilitata con foglio decorativo realizzato con pellicola melaminica nell'essenza a scelta della D.L. La posa sarà eseguita mediante pasta adesiva e chiodini di acciaio. Nel prezzo si intendono compresi e compensati gli eventuali pezzi speciali d'angolo, il taglio, lo sfrido, la finitura contro i telai delle porte anche in tempi successivi, la pulizia e l'asporto del materiale di risulta a fine lavoro, la raccolta differenziata del materiale di risulta, il conferimento con trasporto in discarica autorizzata del materiale di risulta, l'indennità di scarica, il rispetto della marcatura CE, e quanto altro necessario per dare il lavoro finito a regola d'arte.</p> <p>stanza 1 + stanza 2</p> <p style="text-align: right;">SOMMANO m</p>					31,28		
						31,28	7,76	242,73
15 NV.E.1.150. 05	<p>Posa in opera, secondo le geometrie correnti nel tipo a scelta della D.L., di pavimento e/o rivestimento verticale eseguito in piastrelle ceramiche già fornite o recuperate, posate ... per lo smaltimento (codici CER 17.01.07, 17.09.04) e quanto altro necessario per dare il lavoro finito a regola d'arte.</p> <p>Posa in opera, secondo le geometrie correnti nel tipo a scelta della D.L., di pavimento e/o rivestimento verticale eseguito in piastrelle ceramiche già fornite o recuperate, posate a giunto unito mediante spalmatura con spatola dentata di collante a base cementizia additivato con lattice resinoso. Nel prezzo si intendono compresi e compensati gli oneri per l'eventuale posa in diagonale, per il sollevamento dei materiali, comprese le piastrelle, la pulizia del fondo di appoggio con detergenti caustici, la fornitura e posa del collante, la formazione di giunti elastici di frazionamento in PVC formanti riquadri da 4.00x4.00 m e comunque non superiori a 20.00 m², gli eventuali profili in ottone forato per separazione di pavimenti diversi, la sigillatura degli interstizi eseguita con malta premiscelata per fughe nel colore a scelta della D.L., la successiva pulitura superficiale con idonei detergenti, la risciacquatura assorbendo l'acqua in eccesso con idonei sistemi, il taglio, lo sfrido, la pulizia e l'asporto del materiale di risulta a fine lavoro, la raccolta differenziata del materiale di risulta, il conferimento con trasporto in discarica autorizzata del materiale di risulta, l'indennità dovuta per lo smaltimento (codici CER 17.01.07, 17.09.04) e quanto altro necessario per dare il lavoro finito a regola d'arte.</p> <p>stanza 1 + stanza 2 - FORNIRE PRIMA DELLA POSA AD ITEA SCHEDA TECNICA DELLA PIASTRELLA UTILIZZATA</p> <p style="text-align: right;">SOMMANO m²</p>					24,79		
						24,79	25,02	620,25
16 NV.S.1.120. 10	<p>Pulizia di alloggi, compresi eventuali poggiali, compresi locali accessori (cantine, soffitte e garage) comprendente: - scopatura e lavaggio pavimenti; - pulizia e lavaggio rivesti ... d'arte. Si considera la superficie netta dell'alloggio per individuare la voce da utilizzare.</p> <p>- superficie fino a 75 mq</p> <p>Pulizia di alloggi, compresi eventuali poggiali, compresi locali accessori (cantine, soffitte e garage) comprendente: - scopatura e lavaggio pavimenti, - pulizia e lavaggio rivestimenti, - pulizia ad umido di porte, serramenti, vetri, eventuali persiane e avvolgibili, -</p>							
	A RIPORTARE							3'188,82

Num Ord TARIFFA	DESIGNAZIONE DEI LAVORI	DIMENSIONI				Quantità	IMPORTI	
		par ug.	lung	larg	H/peso		unitario	TOTALE
	R I P O R T O							3 188,82
	spolveratura ad umido dei corpi radianti; - pulizia e sanificazione dei servizi igienici; rimozione di ragnatele da pareti e soffitti. Nel prezzo si intendono compresi e compensati gli oneri per l'utilizzo di idonee attrezzature e mezzi per dare il lavoro finito a regola d'arte. Si considera la superficie netta dell'alloggio per individuare la voce da utilizzare - superficie fino a 75 mq SOMMANO cad					1,00		
						1,00	603,63	603,63
17 NV.O.1.710. 10	Revisione semplice di serramenti di qualsiasi materiale, tipo, forma, dimensione, a qualsiasi piano, sia esterni che interni, ad una o due ante mediante: - pulizia e verifica del f ... ra / fissaggio di tutte le parti allentate, comprese eventuali parti del telaio, - eventuale regolazione di chiudiporta. Revisione semplice di serramenti di qualsiasi materiale, tipo, forma, dimensione, a qualsiasi piano, sia esterni che interni, ad una o due ante mediante: - pulizia e verifica del funzionamento con lubrificazione delle parti in movimento compresa serratura, - revisione, compresa regolazione, della ferramenta di sostegno e di apertura/chiusura, compreso eventuale smontaggio e rimontaggio dell'anta per la f.p.o. di anelli di spessoramento per la regolazione in altezza, compresa l'eventuale sostituzione di parte accessorie di importo fino a 10,00 euro circa, - riavvitatura / fissaggio di tutte le parti allentate, comprese eventuali parti del telaio, - eventuale regolazione di chiudiporta. locale 2 SOMMANO cad					2,00		
						2,00	52,65	105,30
18 NV.N.1.115. 05	Sovrapprezzo alle voci dell'elenco prezzi provinciale riguardanti la fornitura e posa in opera di porte interne di qualunque tipo per la realizzazione delle stesse a scomparsa all' ... nto fisse, le guarnizioni di tenuta, le sigillature e quanto altro necessario per dare il lavoro finito a regola d'arte. Sovrapprezzo alle voci dell'elenco prezzi provinciale riguardanti la fornitura e posa in opera di porte interne di qualunque tipo per la realizzazione delle stesse a scomparsa all'interno del muro. Nel prezzo si intendono compresi e compensati gli oneri per il telaio fisso e le e cornicette coprigiunto a profilo uguale alle altre porte interne, fissate con incastri e collanti od altro sistema idoneo (sono escluse le chiodature in vista), la serratura a gancio con nottolino e maniglia ad incasso, le guide in alto scorrevoli in teflon e le guide a pavimento fisse, le guarnizioni di tenuta, le sigillature e quanto altro necessario per dare il lavoro finito a regola d'arte. locale 5 SOMMANO cad					1,00		
						1,00	95,91	95,91
19 NV.C.1.310. 05	Fornitura e posa in opera di griglie di ventilazione in p.v.c., metalliche cromate o verniciate, per sfiati da cm. 12 x 12 a cm. 16 x 20, compreso eventuale telaio a muro ed ogni altro onere. Fornitura e posa in opera di griglie di ventilazione in p.v.c., metalliche cromate o verniciate, per sfiati da cm. 12 x 12 a cm. 16 x 20, compreso eventuale telaio a muro ed ogni altro onere. locale 2 SOMMANO cadauno					1,00		
						1,00	13,29	13,29
20 B.62.04.0040 .005	RIMOZIONE APPARECCHIATURA Rimozione di apparecchiatura varia, comunque posata, per futuro utilizzo. Nel prezzo si intende compreso e compensato: la rimozione, l'incidenza per l'ide ... ogni onere ed accessorio necessario per dare il lavoro finito a regola d'arte. apparecchio illuminante ad incandescenza							
	A R I P O R T A R E							4 006,95

Num Ord TARIFFA	DESIGNAZIONE DEI LAVORI	DIMENSIONI				Quantità	IMPORTI	
		par ug.	lung	larg.	H/peso		unitario	TOTALE
	RIPORTO							4'006,95
	<p>RIMOZIONE APPARECCHIATURA Rimozione di apparecchiatura varia, comunque posata, per futuro utilizzo. Nel prezzo si intende compreso e compensato: la rimozione, l'incidenza per l'identificazione dei vari circuiti e della relativa siglatura, conteggio e deposito a magazzino o di trasporto a discarica, ogni onere ed accessorio necessario per dare il lavoro finito a regola d'arte. apparecchio illuminante ad incandescenza locale 2 locale 5 locale 6</p> <p style="text-align: right;">SOMMANO cad.</p>					2,00 1,00 1,00 <hr/> 4,00	16,22	64,88
21 NV.D.1.200. 10	<p>Demolizione e ripristino parziale di intonaco, a causa di distacco o di interventi manutentivi agli impianti, eseguiti con malta bastarda di calce idraulica e cemento nella quantit ... ri ripristini per l'individuazione della voce con cui contabilizzare i lavori.</p> <p>Per superfici ripristinate da 1,01 a 2 mq</p> <p>Demolizione e ripristino parziale di intonaco, a causa di distacco o di interventi manutentivi agli impianti, eseguiti con malta bastarda di calce idraulica e cemento nella quantità di kg 400 per ogni mc di sabbia. Nel prezzo si intendono compresi e compensati i seguenti oneri: - copertura con teli del mobilio del locale interessato ai lavori, - rimozione dell'intonaco in precario stato, - la pulizia accurata con eventuale lavaggio del supporto da trattare, - ripristino dell'intonaco di sottofondo anche con malta tixotropica a ritiro controllato, se necessario, - stabilitura finale con grassello di calce o rasatura con gesso o rasatura liscia con rasante a base di leganti idraulici, sabbia silicea, leganti sintetici e additivi, - pulizia dei locali interessati ai lavori, - abbassamento ed il trasporto in discarica autorizzata del materiale di risulta, - oneri di discarica ed ogni altro onere per dare il lavoro finito a regola d'arte. Nel caso di ripristini eseguiti in vari punti all'interno della stessa unità immobiliare o nello stesso intervento sulle parti comuni, si sommano le superfici dei vari ripristini per l'individuazione della voce con cui contabilizzare i lavori.</p> <p>Per superfici ripristinate da 1,01 a 2 mq stanza 2 - ripristino intonaci vicino porta finestra</p> <p style="text-align: right;">SOMMANO cad.</p>					1,00 <hr/> 1,00	186,69	186,69
22 NV.Y.1.100. 05	<p>Intervento generico di manutenzione per l'esecuzione di opere di qualsiasi tipo (opere edili, elettriche, idrosanitarie, meccaniche, da pittore, lattoniere, carpentiere, falegname, ... amento materiali e trasporti a discarica, per fornitura materiali fino a 10 euro - per intervento di durata fino a 1 ora</p> <p>Intervento generico di manutenzione per l'esecuzione di opere di qualsiasi tipo (opere edili, elettriche, idrosanitarie, meccaniche, da pittore, lattoniere, carpentiere, falegname, fabbro, serramentista, ecc...), consistente nell'esecuzione delle operazioni necessarie per l'eventuale ricerca del guasto anche con apparecchiatura idonea e nell'esecuzione di lavorazioni mediante l'impiego di materiali e/o la sostituzione di componenti di importo limitato compreso nelle fasce di importo associate alle sottovoci sottostanti. Nel caso di interventi di manutenzione con forniture di materiali e/o di componenti di valore superiore alla soglia massima prevista di 70,00 euro, dovranno essere contabilizzate con apposite voci le forniture detraendo dall'importo totale delle forniture stesse l'importo di 70,00 euro; l'eventuale detrazione di 70,00 euro verrà contabilizzata con l'apposita sottovoce ""detrazione importo a forfait per la fornitura di materiali"". Nel caso di interventi di manutenzione la cui durata sia superiore a 4 ore, oltre a contabilizzare la corrispettiva sottovoce di intervento fino a 4 ore, saranno contabilizzate in economia le ore impiegate eccedenti le prime 4. Dovrà essere consegnato rapportino indicante il dettaglio delle lavorazioni eseguite, l'elenco dei materiali/componenti impiegati con le rispettive quantità, la durata effettiva</p>							
	A RIPORTARE							4'258,52

Num Ord TARIFFA	DESIGNAZIONE DEI LAVORI	DIMENSIONI				Quantità	IMPORTI	
		par.ug.	lung.	larg.	H/peso		unitario	TOTALE
	RIPORTO							4 258,52
	dell'intervento. Al termine dei lavori, se dovuto, la ditta esecutrice dovrà rilasciare la dichiarazione di conformità dei lavori eseguiti. Nel prezzo si intendono, altresì, compresi e compensati gli oneri per gli spostamenti fino al e dal luogo d'intervento, la fornitura in cantiere dei materiali necessari allo svolgimento delle lavorazioni, il sollevamento ai piani, l'abbassamento ed il trasporto a discarica autorizzata dei materiali di risulta, l'indennità di discarica ed ogni altro onere per dare il lavoro finito a regola d'arte. Si utilizza la presente voce ""intervento generico di manutenzione"" se nell'elenco prezzi di ITEA S.p.A. e nell'elenco prezzi della Provincia Autonoma di Trento non esistono voci che corrispondono alla specifica lavorazione eseguita. Per durata effettiva dell'intervento si intende il tempo impiegato per l'esecuzione dell'intervento sul posto, esclusi i tempi per spostamenti, approvvigionamento materiali e trasporti a discarica. per fornitura materiali fino a 10 euro - per intervento di durata fino a 1 ora locale 5 - rimozione sotto rubinetti e posa tappi - chiusura scarico con tappo - rimozione due pensili e smaltimento. locale 3 e locale 4 - pulizia poggiatesta e scarichi due poggiatesta					1,00 1,00		
	SOMMANO cad					2,00	68,83	137,66
23 B 33 20.0005 005	IDROPITTURA MURALE TRASPIRANTE · Classe 4 Tinteggiatura di pareti e soffitti interni, in ambienti sgomberati di ogni forma di arredo, mediante applicazione con rullo e pennello di ... quanto altro necessario per dare il lavoro finito secondo le migliori tecniche correnti. applicazione a rullo e pennello IDROPITTURA MURALE TRASPIRANTE · Classe 4 Tinteggiatura di pareti e soffitti interni, in ambienti sgomberati di ogni forma di arredo, mediante applicazione con rullo e pennello di due mani, opportunamente diluite, di pittura in dispersione acquosa nei colori pastello chiari e nell'aspetto della D. L. La tinteggiatura dovrà garantire inoltre una resistenza al lavaggio, valutata secondo quanto previsto dalle norme UNI EN 13300, per l'appartenenza alla Classe 4. Nel prezzo si intendono compresi e compensati esclusivamente gli oneri per la protezione dei pavimenti con foglia adesiva in PE di larghezza minima 500 mm, carta adesiva, carta paperella di larghezza minima 150 mm adesiva, teli in polietilene delle dimensioni 400x400 mm e/o con prodotti equivalenti, la raccolta differenziata del materiale di risulta, il carico, lo scarico, ed il conferimento con trasporto a qualsiasi distanza stradale del materiale, l'indennità dovuta per lo smaltimento (codici CER 15 01.01, 15 01.02, 15 01.06), il rispetto della marcatura CE, e quanto altro necessario per dare il lavoro finito secondo le migliori tecniche correnti. applicazione a rullo e pennello COLORE BIANCO IN TUTTE LE STANZE LOCALE 1 - locale 2 LOCALE 1 - locale 2 (perimetro) locale 5 locale 5 (perimetro) *(H/peso=2,60-2,00) locale 6 locale 6 (perimetro)					24,79 62,40 7,16 6,62 14,96 40,46		
	SOMMANO m²					156,39	5,81	908,63
	Parziale LAVORI A MISURA euro							5 304,81
	TOTALE euro							5 304,81
	TRENTO, 25/08/2025 Il Tecnico							
	A RIPORTARE							