



COMUNITÀ DELLA  
VALLAGARINA

# INTERVENTI STRAORDINARI DI POLITICA DEL LAVORO INTERVENTO 3.3.D – 2021

*DESCRIZIONE DEGLI INTERVENTI  
(nei Comuni di Ala e Avio)*

*“Abbellimento urbano e rurale”*



IL COMMISSARIO

Stefano Bisoffi

SERVIZIO AMBIENTE  
Rudi Brunelli

Rovereto, 25 gennaio 2021

## **DESCRIZIONE DETTAGLIATA DELLE OPERE E DEI SERVIZI DA ATTIVARE**

Il presente elaborato individuava una serie di interventi proposti alla Comunità della Vallagarina dalle amministrazioni Comunali di Ala e Avio per l'anno 2021 per l'occupazione temporanea di soggetti appartenenti a fasce deboli o in difficoltà occupazionale in iniziative di pubblica utilità, con il contributo dell'Agenzia del Lavoro della Provincia Autonoma di Trento, finalizzati al recupero ambientale di siti e/o corsi d'acqua in stato di degrado.

Gli interventi programmati dalla Comunità della Vallagarina, relativi al Piano Provinciale denominato "Intervento 3.3.D" relativi al settore "dell'abbellimento urbano e rurale", riguardano appunto il recupero e ripristino di percorsi e aree fluviali, di competenza pubblica, compresa l'ordinaria e straordinaria manutenzione.

Nell'ambito del settore d'intervento sono comprese tutte quelle iniziative finalizzate alla tutela, al recupero, alla sistemazione, alla protezione di punti pericolosi, delle aree e percorsi dislocati sul territorio comunale, nonché dei collegamenti pedonali, a vario titolo utilizzati che comportano lavori di riapertura, leggero consolidamento, pulizia e di sistemazione in generale.

I lavori citati saranno prevalentemente eseguiti con attrezzature minute (rastrelli, badili, picconi, carriole, scope) e con attrezzi a motore (motosega, decespugliatore).

### **LAVORI PREVISTI:**

Manutenzione straordinaria di aree, percorsi, sentieri e stradine, di pubblica competenza, nonché aree di interesse fluviale di rii e torrenti.

Tali percorsi necessitano principalmente di interventi di manutenzione straordinaria per ripristinarne la funzionalità in parte perduta, e nel contempo per mantenere l'ambiente vivibile e usufruibile.

- A     Taglio vegetazione invadente sui percorsi, (rami e piante);
- B     Taglio erba e sterpaglie sui cigli;
- C     Messa in opera di eventuali parapetti in legno e staccionate o altro (ad esempio: scalini in legno, piccole passerelle, eventuale segnaletica);
- D     Manutenzione e ripristino piccole murature a secco o gabbioni;
- E     Pulizia da rifiuti depositati abusivamente sulle aree oggetto di intervento;
- F     Tinteggiatura e manutenzione di strutture in legno quali ponticelli, passerelle, parapetti;
- G     Spianamento e sistemazione del fondo con realizzazione di eventuali cunettoni;
- H     Pulizia canalette.



## ATTIVITA' INTERNA

Allo scopo di garantire la continuità produttiva della squadra, durante le giornate di pioggia se i comuni hanno disponibilità di spazi coperti e qualche attività di recupero e manutenzione arredi, manutenzione propria attrezzatura o altro la squadra può lavorare a favore dell'ente.

Tali attività possono essere riassunte nelle seguenti tipologie:

- 1- Pulizia e manutenzione attrezzature.
- 2- Manutenzione di panchine o altro che possono essere trasportati in magazzino.
- 3- Riordino locali o magazzini di proprietà comunale.
- 4- Riparazione o tinteggiatura di pannelli espositivi utilizzati per mostre o predisposizione locali ospitanti mostre o manifestazioni, manutenzione strutture per dette ecc.

## DENOMINAZIONE SITO D'INTERVENTO

- |          |  |
|----------|--|
| 1. Ala   | Da ponte val Fredda fino a Riondera;   |
| 2. Ala   | Parcheggi e aree verdi loc. Sega di Ala;   |
| 3. Ala   | Villaggio San Michele e S. Rocco;  |
| 4. Ala   | Albergo Alpino;  |
| 5. Ala   | Strade malghe Cornafessa, Lavacchione, Maia e Revoltel;  |
| 6. Ala   | Strada malga Castelberto;  |
| 7. Ala   | Strada malga Scortigara di Mezzo, Fondo e Cima;  |
| 8. Ala   | Strada malga Sega;   |
| 9. Ala   | Loc. San Rocco e pascoli Boldera;  |
| 10. Avio | Sentiero da loc. Valle dei Molini alla diga Prà della Stua;  |
| 11. Avio | Strada comunale da loc. Camp del Fò a colonia Alpina e alberghi e area sosta loc. Pian della Cenere. |

Allegati: cartografia 1:10,000 con numerazione intervento

Per quanto attiene il Comune di Ala si evidenzia che lo stesso ha provveduto ad una nuova specificazione degli interventi che sono di seguito riportati:

- a) **MANUTENZIONE ORDINARIA DELLA VIABILITA'** con taglio erba, pulizia dei cigli e banchine stradali, manutenzione del fondo sterrato, e sistemazione di muretti a secco
- Nel presente progetto sono previsti lavori di manutenzione ordinaria che riguardano le strade comunali in 1 Val Fredda sul vecchio tracciato che conduce a malga Riondera, ed in località Sega di Ala sulla strada sterrata per località Busoni, e altre viabilità di accesso ai villaggi residenziali della zona.
- In particolare, gli interventi previsti in località Sega di Ala si riferiscono alla strada comunale che collega la SP211 con il campeggio "Al Faggio", la strada per il villaggio S. Michele, la strada per il villaggio S. Rocco, la strada che conduce ai "Busoni", la pista ciclo/pedonale, il campo polivalente, il parcheggio al "Fontanone", il parcheggio presso Albergo Alpino, le rampe del torrente "Vies" nel tratto del centro abitato, le strade interne vicino. alle aree verdi, il tutto come meglio evidenziato nelle corografie A) e B) allegate.



Tale viabilità si presenta prevalentemente a fondo sterrato con una larghezza media di ml 2,50/3,00; la strada che collega il campeggio "Al Faggio", e la pista ciclo/pedonale, indicate in planimetria con i numeri 8-9, si presentano invece bitumate.

Nel caso di fondo bitumato, i lavori riguardano esclusivamente il taglio dell'erba dei cigli e delle banchine per una larghezza indicativa di 1,00 metri fuori della carreggiata stradale, e prevede anche il taglio della vegetazione sporgente. Nel tratto di strada tra la S.P.211 e il Villaggio S. Michele, secondo necessità si prevede il taglio dell'erba anche dei tratti posti a valle della strada; fino al raggiungimento delle recinzioni presenti.

Sulla viabilità a fondo sterrato, oltre al taglio dell'erba dei cigli e banchine stradali è invece previsto il riporto di materiale stabilizzato legante, la pulizia delle canalette per lo scarico delle acque meteoriche ed il taglio della vegetazione invadente fino al limite del bosco oltre la banchina stradale. Nell'ambito dei medesimi lavori si provvederà anche alla manutenzione degli elementi di arredo posti in opera in occasione di precedenti interventi (staccionate, tavoli pic-nic, tabelle dei toponimi) mediante riparazione, pulitura, e trattamento con prodotti impregnanti. Interventi di riparazione e sistemazione staccionate sono previsti in prossimità del Villaggio S. Rocco, e in altri punti secondo esigenze verificabili al disgelo della neve. Interventi di posa e/o manutenzione della segnaletica turistica (già presente o di nuova fornitura).

- b) **MANUTENZIONE AREE A VERDE ATTREZZATO** con taglio erba, pulizia, riparazione arredi legno, riparazione recinzioni, risanamento di piccoli muretti in sasso, trattamento giochi in legno con prodotti specifici (vernice)

Trattasi dei lavori di manutenzione ordinaria programmata delle aree a verde attrezzato, con raccolta delle foglie, taglio dell'erba, raccolta dei rami caduti o derivanti dalle potature, manutenzione ordinaria delle strutture e arredi in legno o muretti in sasso presenti, e sostituzione dei sacchi dei cestini.

Nella generalità delle aree a verde di cui alle cartografie allegate, si provvederà alla manutenzione, secondo un programma concordato con il Servizio Patrimonio e Ambiente del Comune di Ala, in relazione alle caratteristiche delle aree e all'intensità di utilizzo.

Nel tracciato della vecchia strada che da Val Fredda conduce alla Malga Riondera vi può essere la necessità di provvedere al risanamento di piccoli tratti di muretti in sasso che delimitano il tracciato.

Nell'ambito degli interventi di manutenzione degli arredi in legno (panchine, tavoli, fioriere, staccionate con sostituzione dei tratti degradati o rotti, bacheche, cestini porta rifiuti, giochi ecc.) si provvederà al trattamento degli stessi con prodotti impregnanti ecologici a base acquosa e preservanti, nonché ad eseguire piccole e modeste riparazioni.

- c) **MANUTENZIONE E SISTEMAZIONE CIPPI DI CONFINE**

Trattasi di lavori di pulizia e sistemazione di alcuni cippi in pietra di confine posizionati nel perimetro dell'altopiano della Lessinia che risalgono all'anno 1754. Altri piccoli interventi annessi sono la messa a dimora di alcuni nuovi pali in sostituzione degli esistenti per la messa in tensione dei fili di recinzione.



## SOGGETTI INTERESSATI

**Il progetto prevede l'assunzione di dieci lavoratori a tempo parziale, più un operaio a tempo pieno con mansioni di caposquadra.**

Ai lavoratori assunti la cooperativa deve applicare gli accordi stipulati tra le Organizzazioni Sindacali, le centrali Cooperative e la Provincia, (Contratto di lavoro specifico per lavoratori "INTERVENTO 3.3.D").

Tale impiego si prefigge soprattutto di favorire l'inserimento socio – lavorativo di persone disoccupate in situazione di svantaggio sociale e stato di debolezza occupazionale.

La gestione è compito della cooperativa, la quale deve assumere il personale, attrezzarlo, formarlo, mettere a disposizione il coordinatore di cantiere per supervisionare il regolare svolgimento del progetto, mantenere i rapporti con l'Ente promotore, l'Agenzia del lavoro, gli organi preposti al territorio ("Foresta") ed i servizi sociali.

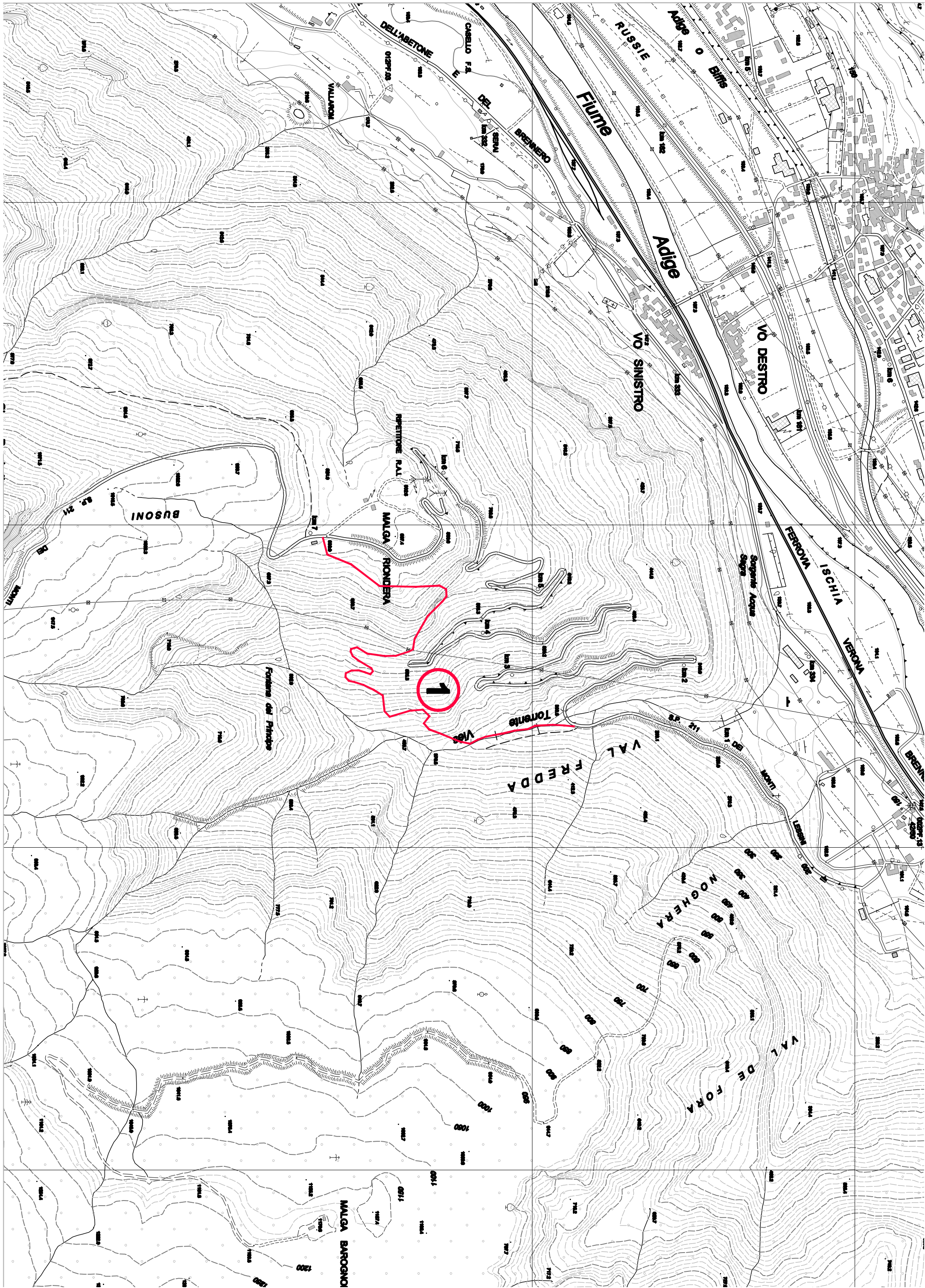
## TEMPI DI ESECUZIONE

**Per la realizzazione dei lavori di cui al progetto, con le modalità sopra descritte, si prevede una durata complessiva dell'intervento di sei mesi, tenuto conto che, le ore lavorative settimanali, dal lunedì al venerdì, sono state previste per il tempo parziale in 17,5 ore e per il tempo pieno in 35 ore.**

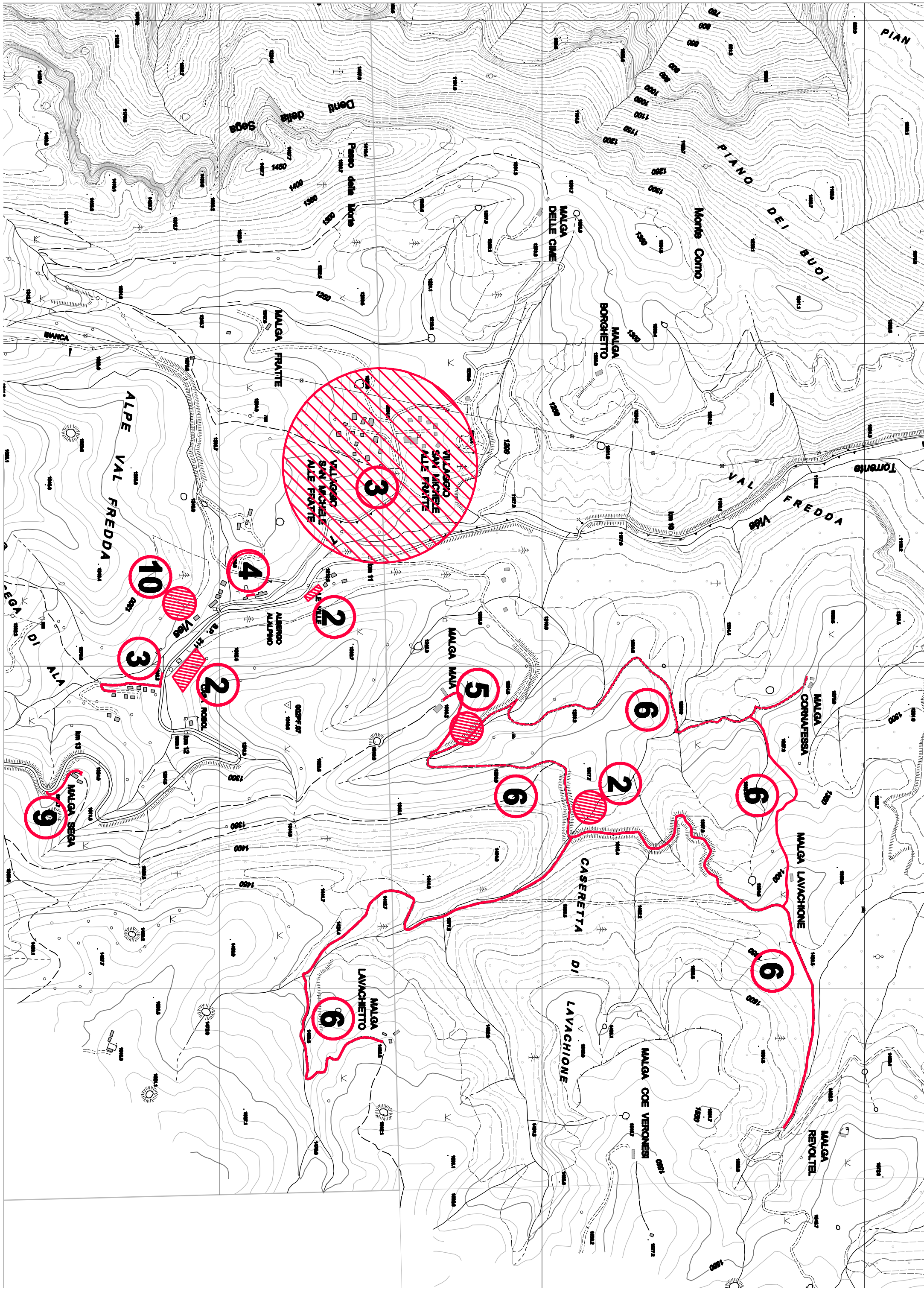
Rovereto, 25 gennaio 2021



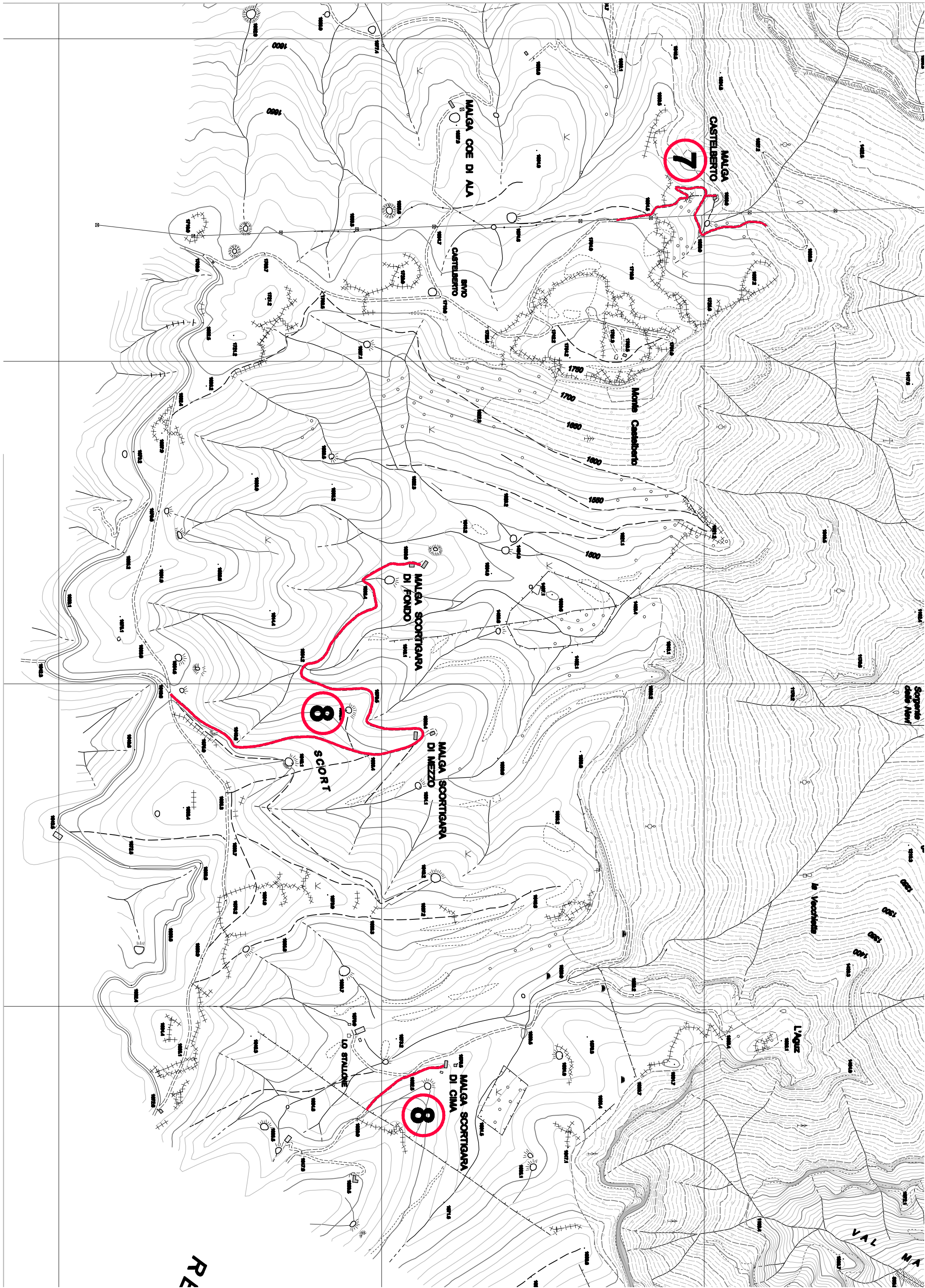




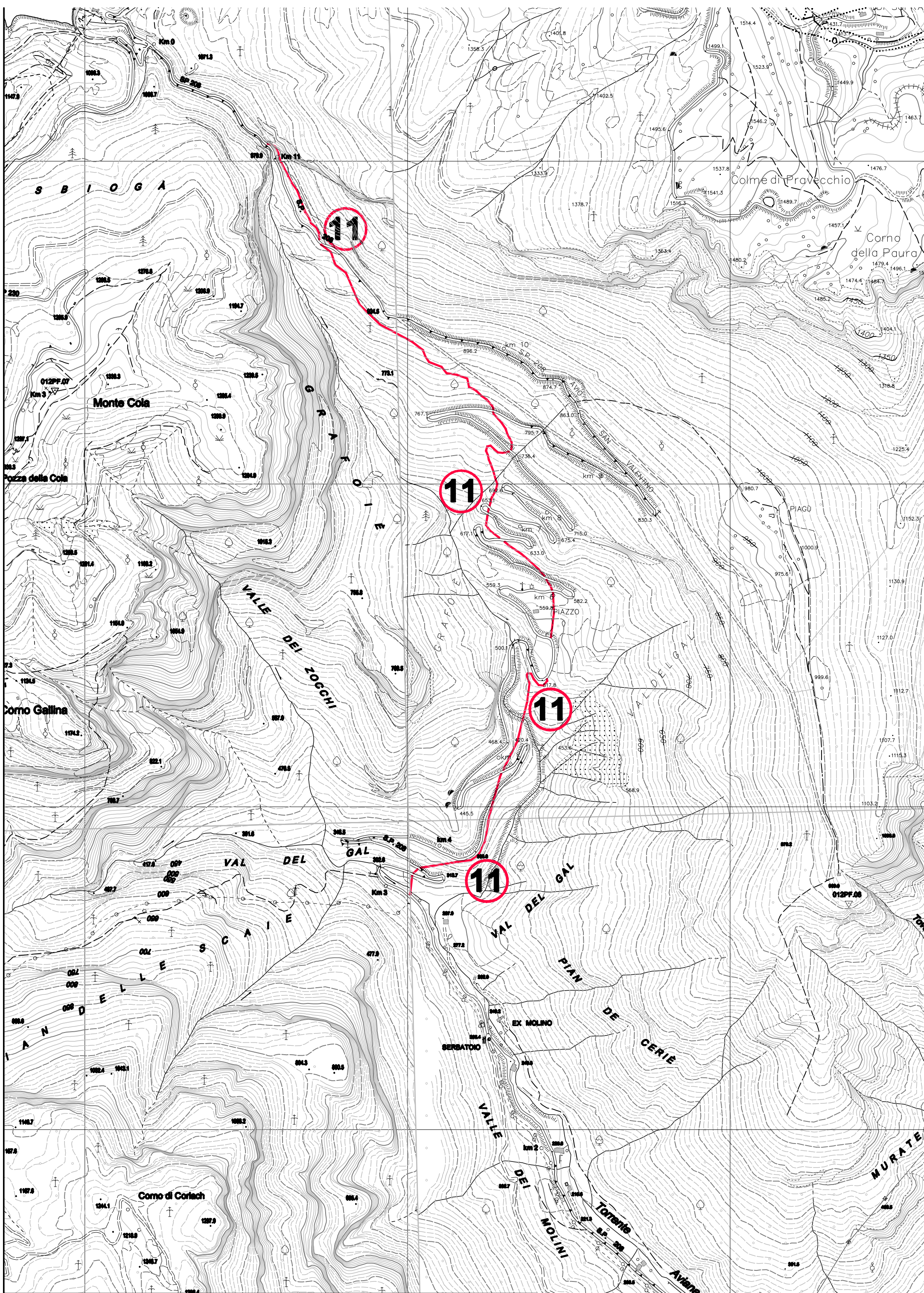




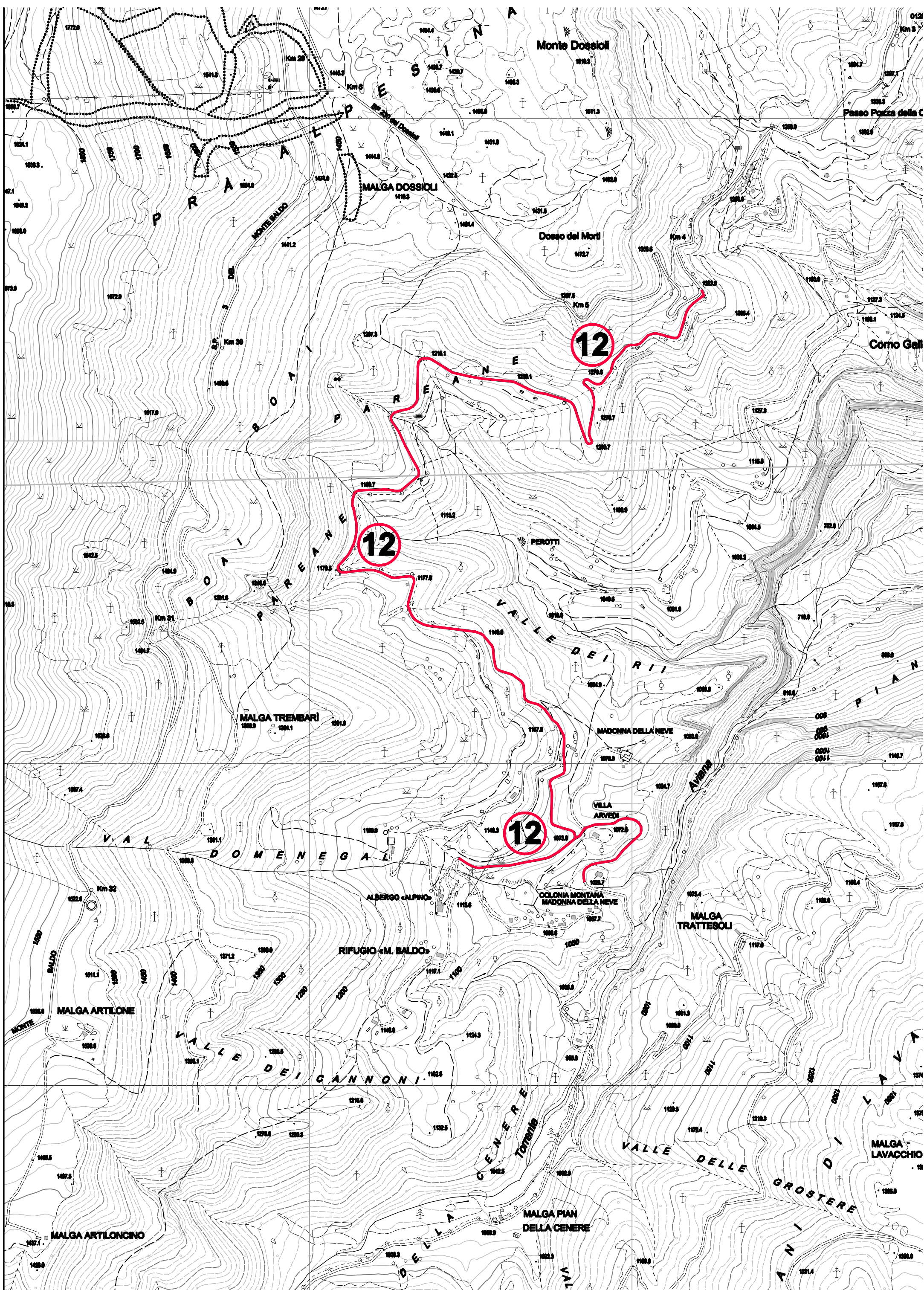














**TABELLA DI CODIFICA SITO - INTERVENTI DI ABBELLIMENTO URBANO E RURALE  
COMUNITA' DELLA VALLAGARINA - ALA e AVIO**

Il diagramma illustra la gerarchia delle attività di manutenzione, suddivise in 14 livelli. Le attività sono elencate a sinistra, con linee che si collegano a una serie di rettangoli sovrapposti a destra, creando un effetto di imbuto. Le attività sono:

- p - pulizia alveoli
- o - piantumazioni
- n - cura siti ornamentali
- m - bonifica
- l - messa in opera altri arredi
- k - manutenzione altri arredi
- j - inerbimento
- i - taglio
- h - pulizia canalette
- g - livellamento e sistemazione del fondo
- f - manutenzione arredi di legno
- e - asporto rifiuti
- d - ricostruzione muretti
- c - messa in opera arredi e staccionate
- b - sfalcio
- a - taglio vegetazione invadente

[illegible]





COMUNITÀ DELLA  
VALLAGARINA

# TABELLA COSTO PROGETTO

## INTERVENTI STRAORDINARI DI POLITICA DEL LAVORO INTERVENTO 3.3.D -2021 *DESCRIZIONE DEGLI INTERVENTI*

*(nei Comuni di Ala e Avio)  
"Abbellimento urbano e rurale"*

| INTERVENTO 3.3.D - ANNO 2021                       |                    |
|--|--------------------|
| SQUADRA SUD  | IMPORTO            |
| Costo del Lavoro                                   | 40.007,52 €        |
| Coordinatore di Cantiere                           | 3.640,68 €         |
| Mensa a persona (€ 5,29 al giorno x 22 gg mensili) | 6.982,80 €         |
| Sanifonds (€ 64,00 + 10% INPS) a persona           | 704,00 €           |
| Materiali e noli                                   | 4.000,00 €         |
| Oneri di gestione                                  | 4.000,00 €         |
| Costi per l'attuazione della sicurezza             | 3.000,00 €         |
| Totale IVA esclusa                                 | 62.335,00 €        |
| Totale complessivo IVATO                           | <b>76.048,71 €</b> |



**Distretto  
Family**  
inTRENTINO®

38068 Rovereto TN - via Tommaseo, 5 - tel. 0464 484211 - fax 0464 421007  
comunita@pec.comunitadellavallagarina.tn.it - p.iva 02206530228 - c.f. 94037350223  
[www.comunitadellavallagarina.tn.it](http://www.comunitadellavallagarina.tn.it)

